

# Pædagogisk læreplan for Børnehuset Sæbygårdvej



Den pædagogiske læreplan udgør rammen og den fælles retning for vores pædagogiske arbejde med børnenes trivsel, udvikling, læring og dannelse i Børnehuset Sæbygårdvej. Læreplanen er et levende dokument, som kort beskriver vores pædagogiske overvejelser og refleksioner med eksempler, der er retningsgivende for det pædagogiske arbejde i hverdagen.

Det fremgår af den pædagogiske læreplan, hvordan vi i Børnehuset Sæbygårdvej, så vidt muligt, gennem hele dagen etablerer et pædagogisk læringsmiljø. Med dette menes igennem legen. Det er de planlagte vokseninitierede aktiviteter, spontane aktiviteter, børneinitierede aktiviteter og de daglige rutiner. Det øger hermed børnenes mulighed for at trivsel, læring, udvikling og dannelse.

I August 2023 igangsatte vi en stor ændring af vores hverdag for både børn, forældre og voksne.

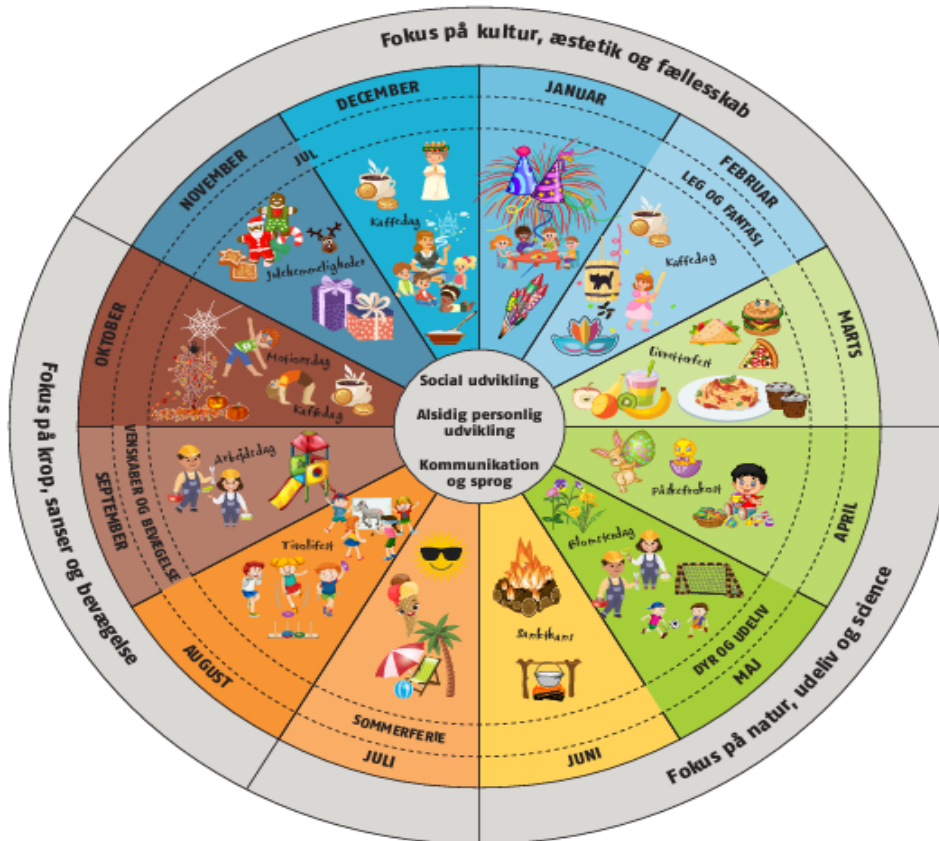
Vi har været i gang med proces og forandring i børnehaven, hvor vi har arbejdet på at udvikle de fysiske og psykiske rammer, samt de æstetiske børnemiljøer. Som daginstitution valgte vi at dele børnegruppen op på en ny måde. I stedet for aldersopdelt blev børnene fordelt på nye stuer blandet i alder - aldersintegreret institution. Baggrunden for dette havde flere årsager. Vores faglige udgangspunkt var børne perspektiveret. Her indså vi at børnene og deres forældre i vores børnehave havde mange skift af voksne og kammerater, samt de fysiske rammer. Vi vil gerne give børn og deres forældre en tryk og forudsigelig børnehavetid. Hvor vi har fokus på at børn lærer af hinanden på tværs af alder. For børnene og deres forældre, har det betydet mindre skift mellem grupperne og mindre skift af primære pædagogisk personale på deres stue. Vi har herved nu et større fokus på at skabe en tryk relation til forældrene.

Vi tilstræber at børns trivsel er i fokus, og inddrager børnenes egne oplevelser af børnemiljøet i samspil med andre børn. Vi har fokus på at skabe grundlaget, for at børnene kan udvikle sig i trykke læringsmiljøer. Ved denne strukturændring vil vi gerne opnå en børnehave kultur, hvor vi ser hinandens forskelligheder som styrker, og hvor vi kan være af hinanden - med hinanden på trods af alder.



Børnehuset består af 1 stue i vuggestuen og 3 stuer i børnehaven. Vi arbejder aldersintegreret i hele børnehuset.

I børnehaven opdeler vi børnene i små grupper på tværs af stuerne. Vi har blandt andet en ældste gruppe, hvor børn fra de 3 stuer mødes 1-2 gang om ugen. Vi har også fokus på 3-årige og de 4-årige som ofte er sammen på tværs af stuerne. Her kan personalet planlægge aktiviteter der er tilpasses alder og udviklingsniveau. Derud over arbejder vi i løbet af året ud fra et fælles årshjul.



## Fagligt grundlag

Børnehuset Sæbygårdvej arbejder med visuel understøttelse af hverdagen aktiviteter. Hver stue har en tavle hvor der er billeder af de forskellige opgaver og rutiner som personalet gennemgår sammen med børnene. På den måde kender børnene deres dag og det ser vi gør børne trygge. Dagen bliver forudsigelig og det understøtter udviklingsmulighederne for børnene. Det er også på tavlen der i samarbejde med børnene findes ud af hvilke lege det enkelte barn gerne vil lege med og med hvem. Billeder af alle børn og voksne hænger på tavlen, på den måde ved alle børn hvem de kan henvende sig til af de andre børn og voksne voksen og hvor de andre børn og voksne er henne. Det skaber tryghed blandt små og store børn. Vi har gode erfaring med denne form for som støtte af børnefællesskaber. På denne bliver børnenes perspektiv i fokus og en del af hverdagens planlægning.

## Modtagelse af nye børn på Sæbygårdvej:

Alle forældre modtager et velkomstbrev i deres e-Boks med telefonnummeret på den stue jeres barn/børn skal starte på. Til opstartssamtalen deltager et personale fra den stue jeres barn/børn skal starte på.

Til mødet får I forskellige oplysninger om børnehaven og om vores it-portal AULA. Vi aftaler også hvordan I ønsker jeres barn skal starte og i hvor mange timer osv.

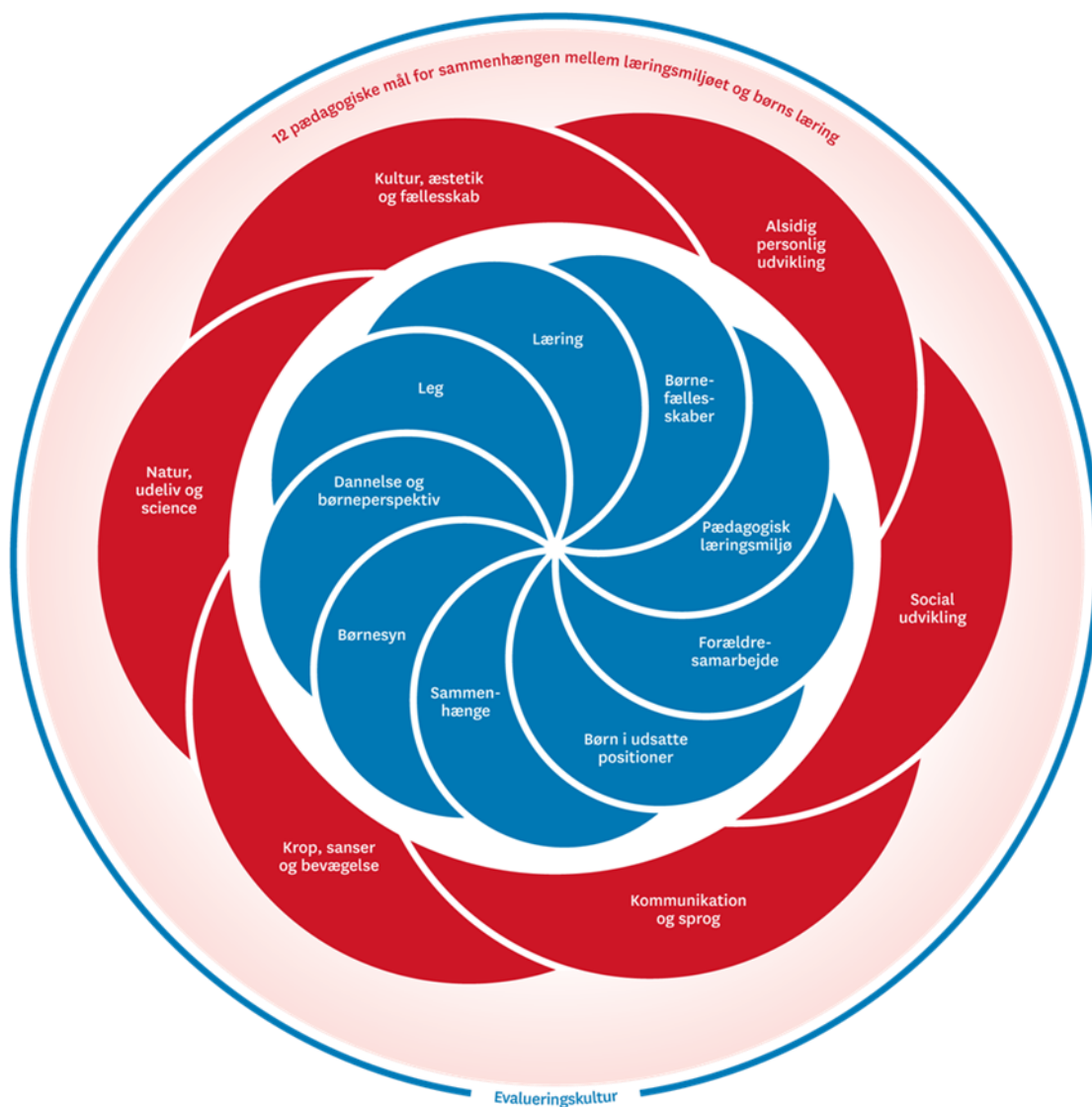
Ud over opstartssamtalen får I tilbud om 2 faste samtaler, en trivsel samtale inden for de første 6 mdr. og en førskole samtale. Der vil dog altid være mulighed for at få en fortrolig snak, hvad enten det er børnehaven eller I som forældre får brug for en snak. Vores fælles fokus er barnets trivsel og er altid åben for dialog.

## Ramme for udarbejdelse af den pædagogiske læreplan

Den pædagogiske læreplan er udarbejdet med udgangspunkt i:

- Det fælles pædagogiske grundlag, som består af en række fælles centrale elementer, som skal være kendetegnende for den forståelse og tilgang, hvormed der skal arbejdes med børns trivsel, læring, udvikling og dannelse i alle dagtilbud i Danmark
- De seks læreplanstemaer
- De tilhørende pædagogiske mål for sammenhængen mellem det pædagogiske læringsmiljø og børns læring.
- Frederikshavn Kommunes Børn – og Unge politik. Hvis du vil vide mere om rammen for den pædagogiske læreplan  
[Den styrkede læreplan](#) (dette er et link)
- 

## Det fælles pædagogiske grundlag og de seks læreplanstemaer



<p>Temaer i det pædagogiske grundlag</p>	<p>Refleksioner og eksempler på, hvordan vi i Børnehuset Sæbygårdvej forholder os til temaerne.</p>
<p><b>Børnesyn</b>                  Hvordan kommer "børnesyn" fra det fælles pædagogiske grundlag til udtryk hos os - og bliver omsat i vores hverdag sammen med børnene?</p>	<p><i>"Søren er ikke motorisk alderssvarende, hvilket betyder han oftest er den sidste i tøjjet, og dermed også den sidste ude på legepladsen. Ved at Søren tit er den sidste ude, når han ikke at få den bedste scooter. Det ender ofte med, at Søren kommer i konflikt med de andre drenge, fordi han ikke når at komme med i deres leg. Den voksne beslutter ind i mellem, at Søren må gå ud på legepladsen som en af de første, så Søren har mulighed for at følges med de andre drenge ud, hvilket giver ham en følelse af at være med i fællesskabet og en lyst til at øve påklædning."</i></p> <p>Vi møder børnene med nærvær, omsorg og tryghed og med en anerkendende og positiv tilgang. Vi fremhæver barnets bidrag til fællesskabet, og ser børnene som kompetente medskaber af egen læring, udvikling, trivsel og dannelse.</p>
<p><b>Dannelse og børneperspektiver</b>                  Hvordan kommer "dannelse og børneperspektiver" fra det fælles pædagogiske grundlag til udtryk hos os - og bliver omsat i vores hverdag sammen med børnene?</p>	<p><i>"Henriette vil gerne i skoven, de fleste andre børn vil på legepladsen. Den voksne beslutter, at gruppen går på legepladsen. Henriette er åbenlyst utilfreds med beslutningen, da hun jo helst ville i skoven. Den voksne forklarer, at en anden dag skal de nok komme i skoven, men at Henriette må vælge noget hun gerne vil lege med på legepladsen. Efter skuffelsen sænker sig, vælger Henriette, at hun gerne vil have tegnesager med ud på bænken, hvorefter 4-5 piger slutter sig til aktiviteten."</i></p> <p>Barnet ser, lytter og lærer, hvordan det skal begå sig i et fællesskab. Barnet dannes til at indgå i forpligtende fællesskaber i en vekselvirkning mellem hensynet til fællesskabet og den enkelte.</p> <p>Børneperspektivet kommer blandt andet til udtryk på Sæbygårdvej:  <i>"Silas er meget optaget af spækhuggere. Han fortæller, han har en bog derhjemme, som ved alt om spækhuggere. Den voksne beder ham om at tage bogen med. Denne dag bliver flere børn interesseret i spækhuggere, og vi ser film på iPad om emnet og ender med at lave plancher om dyret"</i></p>
<p><b>Leg</b>                  Hvordan kommer "leg" fra det fælles pædagogiske grundlag til udtryk hos os - og bliver omsat i vores hverdag sammen med børnene?</p>	<p><i>"En gruppe børn vil gerne lege med playmobil. Vi vælger et afgrænset legerum, hvor vi finder huse, biler, mennesker og andet der hører dertil. Anton, Karl og Viktoria vælger de ting som de gerne vil lege med. Vi stiller spørgsmål til de forskellige roller for at få legen i gang og for at få en fornemmelse af børnenes interesse i legen. Legen bliver til far, mor og børn (baby og teenager) der skal til stranden. Viktoria er den styrende i legen. Hun siger til Anton at han skal være far og at Karl skal være baby. Viktoria finder en kjole frem og pædagogen spørger, om det er en balkjole hun skal have med. Hun siger</i></p>



	<p><i>"neeej" det er jo hendes badedragt, de siger tilstrækkeligt. Pædagogen siger, det er en flot badedragt med guld på, og der opstår en dialog omkring stranden og hvad der sker sådan et sted.</i></p> <p>Legen har betydning i sig selv. Legen er med til at skabe børnenes identitet og giver dem sociale kompetencer. Børnene lærer at forhandle og at befinde sig i forskellige roller i legen. I legen udvikles børnenes fantasi og nysgerrighed, hvorfor vi vægter, at der skabes plads til både børnenes spontane og selvorganiserede leg, samt den voksne rammesatte leg.</p>
<p><b>Læring</b></p> <p>Hvordan kommer "læring" fra det fælles pædagogiske grundlag til udtryk hos os - og bliver omsat i vores hverdag sammen med børnene?</p>	<p><i>"Cecilie har svært ved selv at lyne sin jakke – hun bliver frustreret hver gang vi skal ud. Den voksne guider og opmuntrer Cecilie til at blive ved med at forsøge og øve sig flere dage i streg. Til samling læses bogen: "Morten skildpadde" hvor moren siger; " man skal øve sig og nogle gange skal man øve sig mange gang før man kan det man gerne vil kunne. "</i></p> <p><b>"Barnet lærer, når det leger og må gerne lege, mens det lærer"</b></p> <p>Vi støtter og guider det enkelte barns læringsproces gennem en bred vifte af hverdagens situationer og aktiviteter både individuelt og i fællesskabet.</p>
<p><b>Børnefællesskaber</b></p> <p>Hvordan kommer "børnefællesskaber" fra det fælles pædagogiske grundlag til udtryk hos os - og bliver omsat i vores hverdag sammen med børnene?</p>	<p><i>"Lise vil ikke deltage i samling. Personalet tager udgangspunkt i hendes nærmeste udviklingszone, hun får lov at betragte det på afstand, stadig grædende og usikker på konceptet. Efter en tid får hun mod på at sidde på skødet af en voksen hvor hun i dag selv sidder iagttagende i rundkredsen."</i></p> <p>Fællesskab er den enkeltes følelse af at høre til og mærke at man betyder noget for hinanden. I vuggestuen bliver børnene introduceres for børnefællesskabet med stor støtte fra den voksne, da det for nogle af børnene er mange indtryk på en gang. Børnene skal have en tryk base, støttes og guides ind i fællesskabet med de andre børn. Dette er en gennemgående lærings proces for alle børn.</p>

## Det pædagogiske grundlag

<p>Temaer i det pædagogiske grundlag</p>	<p>Korte retningsgivende refleksioner og eksempler på, hvordan vi i Børnehuset Sæbygårdvej forholder os til temaerne.</p>
<p><b>Pædagogisk læringsmiljø</b></p> <p>Hvordan har vi gennem hele dagen etableret et pædagogisk læringsmiljø, der med leg, planlagte vokseninitierede aktiviteter, spontane aktiviteter, børneinitierede aktiviteter samt daglige rutiner giver børnene mulighed for at trives, lære, udvikle sig og dannes.</p>	<p><i>"Både på stuen, toilettet og i garderoben, bruger vi piktogrammer for at børnene visuelt kan følge med i dagen og forskellige gøremål. Vi ser, at alle børn profiterer af strukturen og at børnene er optaget af at vi følger og snakker om de piktogrammer som kommer på tavlen".</i></p> <p>Vi prioriterer en fast struktur i løbet af dagen. Vi oplever, at det giver børnene en stor tryk base / gruppe, hvor vi spiser mad og har samlinger i. Dette er også med til at skabe et mere fleksibelt læringsmiljø, hvor der kan være fokus på det enkelte barn og børnegruppens muligheder</p>



	<p>for udvikling og læring. Vi justerer løbende i forhold til den aktuelle børnegruppe.</p> <p>Både inde og ude indretter vi os efter, hvordan vi ser vores børnegruppes leg.</p>
<p><b>Forældresamarbejde</b></p> <p>Hvordan samarbejder vi med forældrene om barnets og børnegruppens trivsel og læring?</p>	<p><i>"Vi har talt med Mathildes (12 mdr.) mor ang. kost, da vi oplevede at M. var småt spisende. Her fortalte mor, at hun ofte gav M sutteflaske af både tidspres og usikkerhed på, hvilken mad hun skulle give M. Mor ville gerne have vejledning i overgangen til fast føde. Efterfølgende oplevede vi, at Mathilde blev bedre til at spise og at hun blev nysgerrig for selv at spise. Ligeledes har vi talt med Mathildes mor omkring hendes søvnrytme, da mor oplevede problemer hjemme. Også her var mor nysgerrig på vejledning og guidningen omkring søvnrytme, hvilket igen betød at både forældre og personalet i vuggestuen oplevede Mathilde trives bedre"</i></p> <p>Forældrene er barnets tætteste relation og dem, der kender barnet indgående som selvstændigt individ.</p> <p>Vi ser forældrene som en ressource, og det er en forudsætning, at forældrenes viden, holdninger og relationer til barnet, bruges positivt i samarbejdet omkring barnet, da vi sammen har et fælles ansvar for at sikre det enkelte barns trivsel og udvikling.</p>
<p><b>Børn i udsatte positioner</b></p> <p>Hvordan skaber vi et pædagogisk læringsmiljø, der tager højde for og involverer børn i udsatte positioner, så børnenes trivsel, læring, udvikling og dannelse fremmes?</p>	<p><i>"Julie er en meget følelsesladet pige, som har let til tårer både i afleveringssituationerne og i de situationer, hun oplever svære og i modgang. Vi voksne er meget opmærksomme på hende, og anerkender hendes følelser og er klar med kram og opmuntrende ord og støtte, så Julie hurtigt er klar igen til at komme videre i legen."</i></p> <p>Her ser vi forældresamarbejdet som vigtig. Vi går i tæt dialog og tilbyder altid at sende billeder eller give et opkald når barnet er faldet til ro og er begyndt at lege. Dette for at give trykthed til forældrene.</p> <p><i>"Klaus er en dreng der har udfordringer med sig fra fødslen - af både større og mindre omfang. Klaus er tildelt støttetimer. Vi voksne er opmærksomme på Klaus' udfordringer og sikrer igennem hele dagen, at der etableres mindre legegrupper og ro og rum til, at Klaus oplever at kunne mestre det at være en del af gruppens fællesskab"</i></p> <p>Alle børn kan på tidspunkter – både i kortere og længere perioder - komme i en udsat position, hvor der er brug for øget opmærksomhed og guidning fra de voksne, for at barnets trivsel og hverdag lykkedes.</p> <p>Børnehuset er opmærksomt på alle børn, men vi har en skærpet opmærksomhed på de børn, som af forskellige grunde har større risiko for at havne på sidelinjen af fællesskabet.</p> <p>Baseret på iagttagelser af den enkelte gruppes hverdag og interesser, indretter vi vores læringsmiljøer med fokus på</p>



	<p>børnenes sociale udvikling og fællesskab og mulighed for leg og fordybelse i mindre grupper. Børnehuset har altid mulighed for refleksion med eksterne samarbejdspartnere tilknyttet området.</p>
<p><b>Sammenhænge</b>          Hvordan tilrettelægger vi vores pædagogiske læringsmiljø for børnene så vi skaber sammenhæng for børnene i overgange?</p>	<p>Vores nye struktur er netop for at mindske de mange overgange mellem grupperne i barnets børnehave tid. Det vil sige at vi kun har 2 overgange fra vuggestue til børnehave og fra børnehave til skole.</p> <p>Opstart i vuggestuen forgår således:</p> <ul style="list-style-type: none"> <li>• Forældrene får tilsendt et brev hvor de bliver inviteret til en opstartssamtale i vuggestuen, hvor der drøftes mad, sovetider, vaner mv. Når barnet begynder i vuggestuen, inviterer vi mor eller far med i de første par timer, så barnet kan føle sig tryk. Vi opfordrer ligeledes til korte dage i opstarten.</li> </ul> <p>Personalet i vuggestuen stort fokus på sociale spilleregler og færdigheder.</p> <ul style="list-style-type: none"> <li>• Renlighed, hvor børnene får lov til at prøve at sidde på toilettet, når de skal have skiftet ble.</li> <li>• Opmærksomhed, når der holdes små samlinger</li> <li>• Selvhjulpenhed i garderoben og på toilettet, hvor børnene opfordres til selv at prøve at tage tøjet af/på samt i spisningen, hvor børnene øver sig i selv at hælde vand op i glasset.</li> </ul> <p>Når vuggestuebarnet snart skal i børnehave arbejdes der i overgangen med:</p> <ul style="list-style-type: none"> <li>• Samarbejde med dagplejen. Der bliver aftaler et overgangsmøde hvor familien deltager.</li> <li>• Børnene flere besøgsdage på den stue hvor det enkelte barn skal starte. Sammen med en vuggestue voksen, er de på besøg hvor de leger om formiddag sammen med deres nye kammerater og de nye voksne.</li> <li>• De er med på legepladsen flere gange om ugen op til de fylder 3 år. Dette gør vi, for at skabe en tryk og god overgang for børnene, hvor de kommer til at lære deres nye voksne, stuen og legepladsen at kende.</li> </ul> <p>Overgang til skole forgår således:          Efter efterårsferien opstarter de kommende skolebørn i en førskolegruppe hvor der er et større fokus på hvilke kompetencer skal der til for at gå i skole.</p> <p>I det sidste år, inden skolestart, bliver børnene i børnehaven tilknyttet førskolegruppen 1 gang om ugen. Her arbejdes der</p>



	<p>med samarbejds- og skolerelaterede opgaver og forskellige temaer som eksempelvis: Trafik, indsamling og nedbrydning af affald. Der tages også på ture til eksempelvis politistationen, tandlægen og de skoler som børnene skal gå på. Der arbejdes også med den alsidige personlige udvikling gennem aktiviteter som skuespil/teater. Her øver børnene sig i at stå frem foran andre.</p> <p>Foruden den ugentlige førskolegruppe, er der skoleparathedsrættede opgaver tilgængeligt på stuerne.</p> <ol style="list-style-type: none"> <li>1) De ældste børn har rollen som makker for de nye børn, der begynder i børnehaven</li> <li>2) Hvert barn har en mappe med skoler relaterede opgaver, som de må arbejde i lige så meget, som de har lyst til</li> <li>3 Der er et særligt fokus på børnenes selvhjulpnehed og selvstændighed ift. toiletbesøg, i forhold til tøj og at kunne vinke farvel til deres forældre uden en voksen.</li> </ol> <p>Denne gruppe afsluttes med en diplomfest hvor der bliver holdt en tale for børnene og deres forældre. Der bliver hygget og på den måde siger man farvel og goddag til skolen. Alle børn får udleveret et diplom. Det er en stor fest dag.</p>
<p><b>Inddragelse af lokalsamfundet</b></p> <p>Hvordan inddrager vi lokalsamfundet i arbejdet med at skabe pædagogiske læringsmiljøer for børn?</p>	<p>Vi arbejder, i børnehuset Sæbygårdvej med at give børnene introduktion til lokalsamfundet. I takt med at barnet bliver fortrolig med lokalsamfundet sørger Børnehuset for, at læringsmiljøerne ekspanderes og udvides for det enkelte barn.</p> <ul style="list-style-type: none"> <li>• Vi bruger skoven, stranden.</li> <li>• Vi låner bøger på biblioteket, til højtlesning, film og teater fremvisning.</li> <li>• Vi benytter de kulturelle tilbud som byen og handelsstandsforeningen tilbyder.</li> <li>• Vi besøger ligeledes Kirken ved juletid og dens øvrige arrangementer.</li> <li>• Vi går Lucia hvert år på Mariestedet for deres beboere.</li> </ul>

## ALSIDIG PERSONLIG UDVIKLING

Børnegruppens aktuelle sammensætning og børnenes forskellige behov –hvordan ses det i vores læringsmiljø, når det drejer sig om personlig udvikling

### Mål for det pædagogiske læringsmiljø

1. Det pædagogiske læringsmiljø skal understøtte, at alle børn udfolder, udforsker og erfarer sig selv og hinanden på både kendte og nye måder og får tillid til egne potentialer. Dette skal ske på tværs af blandt andet alder, køn samt social- og kulturel baggrund.
2. Det pædagogiske læringsmiljø skal understøtte samspil og tilknytning mellem børn og det pædagogiske personale og børn imellem. Det skal være præget af omsorg, tryghed og nysgerrighed, så alle børn udvikler engagement, livsduelighed, gåpåmod og kompetencer til deltagelse i fællesskaber. Dette gælder også i situationer, der kræver fordybelse, vedholdenhed og prioritering.



### Vuggestue

Vuggestuebørn spænder i alder mellem 5 måneder og 3,1 år. Vi er, uanset gruppesammensætning, derfor bevidste om, hvor stor betydning barnets basisbehov (tryghed, omsorg, nærvær) har for det enkelte barns sundhed, trivsel og udvikling. Vuggestuen er normeret til 16 børn. Vi opdeler børnene i mindre grupper i dagligdagen, da vi oplever det giver mere ro og nærvær i hverdagens rutiner. Dette skaber mulighed for at tilpasse aktiviteterne til det enkelt barns nærmeste udviklingsniveau og kompetencer.

### Børnehave

For at understøtte børnehavebarnets alsidige udvikling skal der ske en stadig udvidelse af barnets erfaringsverden og deltagelsesmuligheder. Vi tilrettelægger aktiviteter/tilbud og udfordringer, der er tilpasset den enkelte barns udviklingszone og ikke nødvendigvis alder.

Hvordan kommer læreplanstemaet til udtryk dagen igennem og understøtter børnenes nysgerrighed, gåpåmod, selvværd og bevægelse:

#### *I det fysiske læringsmiljø*

Indretningen og valg af legetøj understøtter den aktuelle børnegrupperes behov, alder og udvikling. Det enkelte grupperum er indrettet med flere læringsmiljøer/rum. Vi har fokus på at ændre indretningen løbende ift. børnegrupperens behov. Personalet har øje for, hvor vi fysisk skal placere os, for at kunne guide og hjælpe ved store og små udfordringer.

#### *I det psykiske læringsmiljø*

Vi er meget bevidste om børns forskellige behov, deres kognitive udvikling og generelle kompetencer. Vi anerkender og italesætter børnenes behov, følelser og konflikter. Vi støtter det enkelte barns selvværd ved positivt at fremhæve og italesætte de ting, det mestrer. Vi støtter det enkelte barn i forståelsen af, at ikke alle nødvendigvis mestrer den samme ting, men at alle kan mestre/er gode til noget. Vi er opmærksomme på, at det er processen/indsatsen i en given aktivitet, der er fokus på og ikke produktet/udfaldet.

#### *I det æstetiske læringsmiljø*

Vi er opmærksomme på børns forskellighed i forbindelse med indretning af grupperum. Vi følger børnenes perspektiv ift. interesser i vores udsmykning, valg af legetøj, samt af farver og materialer i børnehøjde. Vi anvender billeder af børnene til at vise og planlægge dagens gang for både forældre og børn. Det enkelte grupperum skal motivere barnet til undring og nysgerrighed, være inspirerende og skabe grundlag for nye ideer.

Når vi arbejder med alsidig personlig udvikling, kan det ses at vi står på DET FÆLLES PÆDAGOGISKE GRUNDLAG i disse konkrete eksempler fra hverdagen:

#### **Læring, leg, børnefællesskaber, børnesyn, dannelse og børneperspektiv**

*"Vi leger med værktøj i den store vuggestuegruppe. Bent tager en hammer, Ib vil også have en hammer, men kun den som Bent har. Den voksne forklarer Ib, at han må vente indtil den er ledig eller bruge en anden hammer. Ib bliver ked af det. Solveig tilbyder sin hammer til Ib, da hun kan se, han er ked af det og vil hjælpe ham. Den vil han gerne have, og de får selv løst konflikten. Den voksne sætter ord på i hele forløbet og roser den kærlige handling."*

*"Anita får en "før skole" opgave. Hun bryder sammen, da hun jo ikke kan skrive tallene endnu. Den voksne anerkender følelsen og ved en positiv tilgang og guidning, får den voksne Anita til at se situationen fra en anden vinkel. Anita får nu mod på selv at gå i gang med opgave."*

#### **Børn i udsatte positioner**

*"Børnene er på legepladsen. Mads og Jan råber efter Anders. Anders løber efter de to drenge og truer dem med en pind. Mads og Jan kalder på en voksen, de fortæller Anders vil slå dem. Den voksne spørger drengene om*

situationen. Mads og Johan siger Anders slår, Anders fortæller at drengene siger, han skal fange dem. Børnene har ikke samme opfattelse af situationen, og har ikke formået at aflæse hinanden. Den voksne guider drengene i legen, hvilket resulterer i at de finder sammen igen.”

### Forældresamarbejde

”Bente har hver dag en meget stor madpakke med. Bente er 5 år. Bente har meget svært ved at samle sig om at få spist, og madpakken virker helt uoverskuelig. Den voksne snakker med forældrene om madpakken, og aftaler at prøve at lave en meget lille madpakke, så skal børnehaven nok finde mere mad hvis nødvendigt. Bente siger glad næste dag ”Jeg har spist DET HELE” her har vi fokus på den gode dialog i hverdagen.

### Sammenhænge

Vi forsøger at sikre sammenhænge i børnenes liv, ved blandt andet at sikre kontakt mellem hjem og institution. Når der opstår ændringer eller skift i barnets liv, fx i vuggestuebarnets sovetider, eller skolestart, sker dette i samarbejde med hjemmet og med en hensyntagen til barnets nærmeste udviklingszone, så vi sammen finder den bedste måde for barnet at klare overgangen.

## 2. SOCIAL UDVIKLING

### Mål for det pædagogiske læringsmiljø

1. Det pædagogiske læringsmiljø skal understøtte, at alle børn trives og indgår i sociale fællesskaber, og at alle børn udvikler empati og relationer.
2. Det pædagogiske læringsmiljø skal understøtte fællesskaber, hvor forskellighed ses som en ressource, og som bidrager til demokratisk dannelse.

Børnegruppens aktuelle sammensætning og børnenes forskellige behov – hvordan ses det i vores læringsmiljø, når det drejer sig om social udvikling

### Vuggestue og Børnehave

”For at møde alle børn ens, skal de mødes forskelligt” Sådan arbejder vi på Sæbygårdvej. Derfor taget vi udgangspunkt i de forskellige relationer, der altid vil være i en gruppe, og som er meget dynamiske. Der skal være plads til det enkelte barns behov sammenholdt med fællesskabets behov. Alle børn støttes og guides i at være en del af fællesskabet for derigennem at lære om sociale normer og fællesskabets regler. Legekonstellationerne kan være både selvvalgte og voksenbestemte.

Hvordan kommer læreplanstemaet til udtryk dagen igennem og understøtter børnenes nysgerrighed, gåpåmod, selvværd og bevægelse:

### I det fysiske læringsmiljø

Vi opdeler børnene i mindre grupper, og skaber legerum for de børn, der har en god relation for derved at fastholde og understøtte dette venskab. Vi udfordrer børnene gennem voksen bestemte lege/aktiviteter til at etablere nye legerelationer.

### I det psykiske læringsmiljø

Vi har fokus på, at det enkelte barn indgår i fællesskabet og oplever glæden deri. Vi taler hverdag om, hvem der mangler, så børnene bliver opmærksomme på fællesskabet. Når et barn bliver ked af det / glad eller fjoller, sætter vi voksne ord på dette, så børnene lærer at aflæse hinanden og føle empati. Det enkelte barn øves i at mestre sociale normer og strategier, så børnene hinanden imellem oplever tryghed og tillid til hinanden. Det enkelte barn øves i at udvise empati og lytte til andre, og at kunne forstå og acceptere andres forskelligheder. Det enkelte barn øves i at respektere lege der er i gang, og

det at kunne rumme et afslag. Vi er tydelige voksne og griber ind, hvis børn overskrider hinanden, grænser med sårende og drillende adfærd. Vi bruger temaet "Fri for mobberi" Vi etablerer vokseninitieret sociale lege som fx "Alle mine kyllinger", "Lille Hund", "Frugtsalat" m.m. Inden barnet stopper i børnehaven, afholder vi "Den gode stol", hvor alle børn på skift fortæller de andre børn, hvad de hver især er dygtige til og vil blive husket for.

#### **I det æstetiske læringsmiljø**

Vi har bevidst tænkt over vores indretning og udsmykning i huset. Dette kommer til udtryk ved, at vi har forskellige lærings-/legetæpper, udsmykket vores vægge med forskellige billeder/malerier, der indbyder til dialog, "samtalehæfter" med billeder af børnene i forskellige hverdagsituationer, tavler med billeder af børnene, samt informationer om, hvad vi laver. Vi har små læringsmiljøer/rum, hvor man kan fordybe sig små grupper ad gangen, og det er muligt at lege uforstyrret.

Når vi arbejder med social udvikling, kan det ses, at vi står på  
 DET FÆLLES PÆDAGOGISKE GRUNDLAG i disse konkrete eksempler fra hverdagen.

#### **Læring, leg, børnefællesskaber, børnesyn, dannelse og børneperspektiv**

*"En lille børnegruppe kommer hjem fra tur, og går ind på gruppen. Lige i indgangen vender Ib sig om, og skubber Solveig, så hun falder.  
 Den voksne griber hurtigt ind, og trøster Solveig, samtidigt med at hun sætter ord på Ibs handling over for begge børn. Den voksne viser Ib, at Solveig blev ked af det, og viser, at denne handling ikke er acceptabel."*

*"Casper har en bog med tilhørende figurer og flyvere. Casper vil ikke dele bogen og flyverne med Conny. Ved den voksnes hjælp og guidning får Conny plads til at kunne vise Casper nye ideer og muligheder til legen, hvorved der opstår en ny "sjovere" leg. Casper indbyder nu Conny til at være med i legen med bogen og flyverne. Den voksne trækker sig og de to børn leger videre selv."*

#### **Børn i udsatte positioner**

*"Søren er udfordret i sin sociale udvikling. Søren er i situationer verbal voldsom over for Ida i gruppen. Ida er påvirket af situationen og har derfor svært ved at indgå i sociale sammenhænge med både Søren og øvrige børn. De voksne tager ansvar for at etablere voksenbestemte små legegrupper, for at styrke det sociale i mindre grupper. Ida finder tryghed til en anden pige i den mindre gruppe og der opstår en legerelation pigerne imellem. Søren ser pludselig pigen som en værdifuld legekammerat, herefter han stopper med de verbale udtryk og vil efterfølgende gerne have hende med i sine lege."*

#### **Forældresamarbejde**

*"Conny er ikke rigtig med i pigegruppen og føler sig udenfor. De andre piger snakker meget om at komme med hinanden med hjem og lege. Connys familie er ikke dansk, og den voksne beslutter at tage en snak med familien om, hvad det kunne betyde for Conny, hvis de inviterede veninder med hjem fra børnehaven. Den voksne hjælper Connys far til at få skrevet sms til Kirstens mor. Næste dag skal Conny og Kirsten lege, når de hentes, hvilket resulterer i, at de to leger hele dagen i børnehaven."*

## 3. KOMMUNIKATION OG SPROG

### Mål for det pædagogiske læringsmiljø

1. Det pædagogiske læringsmiljø skal understøtte, at alle børn udvikler sprog, der bidrager til, at børnene kan forstå sig selv, hinanden og deres omverden.
2. Det pædagogiske læringsmiljø skal understøtte, at alle børn opnår erfaringer med at kommunikere og sprogliggøre tanker, behov og ideer, som børnene kan anvende i sociale fællesskaber.

Børnegruppens aktuelle sammensætning og børnenes forskellige behov –  
hvordan ses det i vores læringsmiljø, når det drejer sig om kommunikation og sprog

### Vuggestue og Børnehave

Sproget er en forudsætning for at udtrykke sig og kommunikere med andre.  
Sproget er muligheden for at erfare viden og læring.  
Sproget er en forudsætning for frugtbare løsninger af uenighed og konflikter.  
Vi har i institutionen flere to-sproget børn og arbejder her ud fra det enkelte barns nærmeste udviklingszone

Hvordan kommer læreplanstemaet til udtryk dagen igennem og understøtter børnenes nysgerrighed, gåpåmod, selvværd og bevægelse:

### I det fysiske læringsmiljø

I institutionen har vi/anvender vi blandt andet:  
Bøger, spil, apps, papir, blyanter m.m, der understøtter sprog, er tilgængelig i børnehøjde.  
Rim og remser som udsmykning på grupperne.  
Alfabetet hænger visuelt på væggene.  
Vi har meget fokus på musikkens betydning for børns udvikling af sprog. Sangene hænger på stuerne i børne højde både i vuggestuen og i børnehaven.  
Der er både billede og skrevne navn på det enkelte barns garderobe.

### I det psykiske læringsmiljø

I vuggestuen guider og støtter vi børnene på deres niveau ved at sætte ord på alt i hverdagen, på det der sker, skal ske, og det vi forventer af dem. Vi har fokus på det verbale og nonverbale sprog. Når vi hjælper barnet med at sætte ord på de ting eller den situationen barnet ikke kan udtale, øver barnet i at kommunikere og udbygge sproget, ved at gentage ordene.  
Hvis vi fx siger "kom og sæt dig her" så klapper vi på gulvet eller stolen, hvor barnet skal sætte sig.  
På den vis hjælper den voksne barnet til at forstå "situationen", samtidig med at barnets sprog udbygges.  
I børnehaven er vi i dialog med børnene, både individuelt og i børnefællesskaberne.  
Vi sætter ord på det, vi foretager os, og stiller reflekterende spørgsmål til børnene, så de både udfordres i at "tænke" og udtrykke sig – og til stadighed oplever dialogens iboende turtagning: at lytte og tale på skift.

### I det æstetiske læringsmiljø

I løbet af en almindelig hverdag bliver der ofte sunget, læst og øvet rim og remser. Vi benytter dialogisk læsning som en succesfuld måde at udvide børnenes ordforråd. Vi motiverer og guider barnet til at udvide sprogforståelse og sprogbrug med gentagelser og genkendelighed. Alt dette understøttes af udsmykning og bøger til rådighed. Vi dramatiserer blandt andet eventyr fortællinger og bruger gerne billederne fra eventyret til udsmykning.

Når vi arbejder med kommunikation og sprog kan det ses at vi står på  
DET FÆLLES PÆDAGOGISKE GRUNDLAG i disse konkrete eksempler fra hverdagen

### Læring, leg, børnefællesskaber, børnesyn, dannelse og børneperspektiv

*"Til samling læses der en historie og den voksne udvælger nogle "nedslags ord" bla. ordet FJÆS.  
Den voksne spørger børnegruppen, om der er nogen der ved, hvad det betyder. Solveig markerer og siger " det er et ansigt" Den voksne siger nu til børnegruppen, at de skal lave forskellige " fjæs" til hinanden – glad – sur – ked af det. På den måde leges der et nyt ord ind i det enkelte barns ordforråd."*

### Børn i udsatte positioner

*"Den to-sproget pige Yrsa har svært ved det danske sprog og er tilbageholdende med at vise, hvad hun kan/deltage aktivt rent sprogligt til samlingen. Gennem sange, rim og remser der gentages dagligt, oplever vi at Yrsas rytme og ordforråd udvikler sig. Ad tid ser vi en pige med større selvtillid, der vise glæde over, at det lykkes hende at være aktivt deltagende til samlingen"*

### Forældresamarbejde

Forældrene bliver involveret og vejledt i barnets sproglige udvikling gennem den daglige dialog samt til forældresamtalerne. Vi guider og vejleder forældrene i, hvordan de støtter op om barnets sproglige udvikling.

### Sammenhænge

Vi arbejder tværfagligt med tale/høre konsulent og ergoterapeut  
 Vi skaber sammenhæng i barnets sproglige udvikling gennem samlinger og gentagelser.  
 Vi støtter op om taleforløb i samarbejde med tale/hørekonsulent og forældre.

## 4. KROP, SANSER OG BEVÆGELSE

### Mål for det pædagogiske læringsmiljø

1. Det pædagogiske læringsmiljø skal understøtte, at alle børn udforsker og eksperimenterer med mange forskellige måder at bruge kroppen på.
2. Det pædagogiske læringsmiljø skal understøtte, at alle børn oplever krops- og bevægelsesglæde både i ro og i aktivitet, så børnene bliver fortrolige med deres krop, herunder kropslige fornemmelser, kroppens funktioner, sanser og forskellige former for bevægelse.

Børnegruppens aktuelle sammensætning og børnenes forskellige behov –  
 hvordan ses det i vores læringsmiljø, når det drejer sig om krop, sanser og bevægelse

### Vuggestue og Børnehave

Krop og bevægelse er ikke kun fysiologisk, men er et komplekst og fantastisk sansesystem, der udgør fundamentet for basal udvikling, læring, kropslig velvære, følelsesmæssige og sociale kompetencer. Bevægelse er helt centralt for alle aldre, og derfor spiller krop, sanser og bevægelse en helt central rolle i børns udvikling.

Bevægelsesaktiviteter understøtter børnene i at forstå og mestre deres krop og giver sunde, glade og selvbevidste børn. Når barnet oplever, og får følelsen af at mestre, tør barnet at udfordre kroppen og egne grænser og derved udvikles det enkelte barns motorik. Fx udholdenhed, styrke, balance og koordination.

Vi tilstræber os på at lave aktiviteter som er tilpasset til såvel det enkelte barns forudsætning for at deltage i fysiske udfoldelser, som hele gruppens behov.

Børnene får mulighed for at blive udfordret i de varierende bevægelsesmiljøer der ligger i både leg, natur og årstider.

Hvordan kommer læreplanstemaet til udtryk dagen igennem og understøtter børnenes nysgerrighed, gåpåmod, selvværd og bevægelse:

### I det fysiske læringsmiljø

Det er vores grundtanke at alle børn får mulighed for at udfolde deres motorik alderssvarende ved at:

- kravle op og ned ad puslebordet, skamler og krybber.
- Vi har motorisk legetøj på grupperne samt mulighed for at lave motorikbane i alrummet.
- Vi bruger fingermaling, modellervoks, hammerbræt, akvarel, perleplader og smykkeperler på snor for at styrke finmotorikken.
- Vores legeplads er indrettet med motorisk udfordrende legeredskaber samt udfordrende terræn. Vi tilrettelægger ture til skov og strand.

### I det psykiske læringsmiljø

Vi er opmærksomme på at nusse, kramme, massere og klemme det enkelte barn flere gange dagligt, for at aktivere barnets sanser.

Vi er bevidste om det pædagogiske arbejde i dagligdagens rutiner i forhold til motorisk udvikling og selvhjulpethed – fx ved af- og påklædning så barnet styrkes i at opleve at kunne mestre fysisk udfoldelse. Vi er bevidste om, at bevægelse og leg hænger sammen, og at barnet skal opleve glæde ved at lære.

Vi tager udgangspunkt i, at barnet kan selv – selvhjulpenhed - og skal have lov til at forsøge og øve mange gange for dermed at styrke det enkelte barn i troen på selv at kunne. Vi lærer børnene at udvikle tryghed ved egen krop, og at respektere kropslig forskellighed.

### **I det æstetiske læringsmiljø**

Vi har indrettet vores uderum, så det stimulerer krop og sanser. Vi forsøger at indrette vores læringsmiljø/rum på grupperne, så der er plads til bevægelse. Samtidig forsøger vi at lave plads til ro og fordybelse, lave vores miljø så hjemligt som muligt, med sofa, puder, tæpper, små huler, og afslappende musik.

Når vi arbejder med krop, sanser og bevægelse kan det ses at vi står på  
DET FÆLLES PÆDAGOGISKE GRUNDLAG i disse konkrete eksempler fra hverdagen

### **Læring, leg, børnefællesskaber, børnesyn, dannelse og børneperspektiv**

*”Bent har ikke mod på at prøve balancebommen. Den voksne opmuntrer og guider Bent, så han får mod på at prøve. Han gentager nu aktiviteten mange gange med støtte fra den voksne, for til sidst at slippe den voksnes hånd, hvor efter han selv balancerer på bommen. Det var en tydeligt stolt dreng, der nu viste de andre, at han mestrede denne udfordring.”*

#### **Børn i udsatte positioner**

Vi sikre der er plads til alle uanset fysisk formåen.  
Ved behov tilrettelægger vi særlig træningsforløb, ud fra det enkelte barns udvikling og nærmeste udviklingszone.

#### **Forældresamarbejde**

Vi har løbende dialog med forældrene om deres barns motoriske udvikling og giver vejledning i, hvordan de kan understøtte denne.

#### **Sammenhænge**

Vi arbejder tværfagligt med ergoterapeut og fysioterapeut  
Vi skaber sammenhæng i barnets motoriske udvikling gennem træning og øvelser i samarbejde med forældre, ergoterapeut og fysioterapeut.  
Der skabes desuden sammenhæng til lokalområdet ved brug af den nærliggende natur.

## 5. NATUR, UDELIV OG SCIENCE

### Mål for det pædagogiske læringsmiljø

1. Det pædagogiske læringsmiljø skal understøtte, at alle børn får konkrete erfaringer med naturen, som udvikler deres nysgerrighed og lyst til at udforske naturen, som giver børnene mulighed for at opleve menneskets forbundenhed med naturen, og som giver børnene en begyndende forståelse for betydningen af en bæredygtig udvikling.
2. Det pædagogiske læringsmiljø skal understøtte, at alle børn aktivt observerer og undersøger naturfænomener i deres omverden, så børnene får erfaringer med at genkende og udtrykke sig om årsag, virkning og sammenhænge, herunder en begyndende matematisk opmærksomhed.

Børnegruppens aktuelle sammensætning og børnenes forskellige behov –  
hvordan ses det i vores læringsmiljø, når det drejer sig om natur, udeliv og science.

### **Vuggestue og Børnehave**

Alle børn skal have muligheden for at opleve glæden ved at være i naturen og udvikle respekt for det levne i naturen og dens dyr og planter.  
Naturen er et særligt læringsrum, hvor børnene får mulighed for at eksperimentere og gøre sig de første erfaringer med det naturvidenskabelige – og hvor årstidernes skiften opleves på tættest hold.

Hvordan kommer læreplanstemaet til udtryk dagen igennem og understøtter børnenes nysgerrighed, gåpåmod, selvværd og bevægelse:

### **I det fysiske læringsmiljø**

I vuggestuen er børnene ofte optaget af dyr og dyreløbe, hvilket vi understøtter ved at tage på tur i naturen, skoven og finde dyr/ krible krable. Vi understøtter det ydermere ved, at der er bøger, iPad og legetøjs dyr tilgængelige i vuggestuen. Vuggestuens legeplads er afgrænset fra børnehavens legeplads, hvilket gør legepladsen mere tryk og overskuelig for det enkelte barn i forhold til at gå på opdagelse i fx sandområder, bakker og små områder der indbyder til at gemme sig i.

På børnehavens legeplads er der plads til både børnenes fri leg og naturlige underen, samt de mere voksenstyrede aktiviteter som bål, vandlege, krible/krable. Ude i naturen er der højt til loftet med masser af plads til at bruge sig selv fysisk. Vi tilrettelægger ligeledes ture til skov og strand

### **I det psykiske læringsmiljø**

For at udvikle og støtte børnenes viden er det her vigtigt, at vi som voksne tør gå foran og være rollemodeller for børnene ved at kaste sig ud i nye udfordringer. Fx ved at røre ved en skovsnekl eller have en bænkebider kravlende på hånden. Vi følger børnenes spor, understøtter det enkelte barns nysgerrighed og underen for naturens forunderlighed for derved at udvikle barnets første begyndende forståelse for videnskaben og dens begreber som barnet tager med videre til skolelivet. Vi bruger digitale "Taleklemmer", hvor børnene selv konstruerer deres egne sange. Vi bruger robotter og iPads tegne programmer.

### **I det æstetiske læringsmiljø**

Vi forsøger at tage naturen med ind. Vi sørger for, at der er skiftende æstetisk udtryk, der er taget med ind fra uderummet. I vinters havde vi fx sneen med inde og lege med. Børnene fulgte processen fra sne til vand.

Når vi arbejder med natur, udeliv og science kan det ses at vi står på  
DET FÆLLES PÆDAGOGISKE GRUNDLAG i disse konkrete eksempler fra hverdagen

### **Læring, leg, børnefællesskaber, børnesyn, dannelse og børneperspektiv**

*"Bent og Ib graver efter regnorm på legepladsen. Bedst som de ser enden af en, er regnormen hurtig, og forsvinder i jorden igen. Med hjælp fra den voksne " fanges" regnormene, og drengene studerer nu regnormene intenst, og taler om, hvor hurtige de var.*

*Pludselig opstår der drengene imellem en ide om, at de vil afholde " regnorm raceløb", hvorefter de placerer hver sin regnorm på en flad hang fra en spand for nu at se, hvilken regnorm der først når til enden eller falder ud over kanten."*

*"2 af de ældste børn så der lå madpakkepapir spredt ud over hele legepladsen og undrede sig. De vidste med sikkerhed, at de selv havde smidt papiret i skraldespanden på legepladsen dagen forinden. Sammen med den voksne afsøger børnene forskellige forklaringer til dette – og med guidning fra den voksne, når de frem til, at det er mågerne, der har været på spil – " mågerne troede nok, der var mad i papiret".*

*Efterfølgende bliver børnene enige om, at det ser grimt og ulækkert ud med alt det papir på legepladsen og beder derfor om at få engangshandsker og affaldsposer, så de kan rydde op efter " de frække måger"*

### **Børn i udsatte positioner**

*"Vi havde lavet en aktivitet, hvor vi havde taget en spand og fyldt med vand og dino'er, og frosset det. I aktiviteten blev børnene delt i 2 og 2. Disse grupper blev valgt af pædagogerne ud fra børnenes aldre, hvem de ikke leger sammen med samt deres forskellige styrker og udfordringer. Målet med denne aktivitet var, at børnene skulle styrke hinanden og arbejde sammen om, hvordan de kunne få dino'erne fri fra ien.*

*Eks. Peter og Johan blev sat sammen grundet, at Johan er en af de store i gruppen, og Peter er en af de små, som har haft lidt svært ved at falde til. I hverdagen leger de 2 ikke meget sammen. Johan er stærk dreng, som er god til at bruge sine hænder og bare kaster sig ud i ting, hvor Peter er mere den forsigtige dreng, som observerer meget, og er god til at finde løsninger. Der gik ikke længe inden Johan og Peter havde skabt en god rytme sammen og begyndte at lave en taktik for, hvordan de skulle få de dino'erne fri. Johan fik et bedre grundlag for trivsel ved hans nye venskab"*

### Forældresamarbejde

*"Vi har i børnehaven lavet et vaseprojekt, hvor vi kom gips på vandflasker og efterfølgende malede dem og kom blomster i. Her fandt børnene ud af hvad vand gør ved tørt gips og hvordan der føles at røre ved. Samtidig erfarede de, hvad der sker, når man blander forskellige farver.*

*Vi samarbejder med en forældre om, at hun skulle tage børnenes projekt med på arbejdet (Plejehjem) til de ældre, og tage billeder af deres respons. For at børnenes kunne se, hvor glade de ældre blev."*

### Sammenhænge

Vi skaber sammenhæng til lokalområdet ved brug af forskellige tilbud i lokalmiljøet og ved brug af den nærliggende natur.

## 6. KULTUR, ÆSTETIK OG FÆLLESSKAB

### Mål for det pædagogiske læringsmiljø

1. Det pædagogiske læringsmiljø skal understøtte, at alle børn indgår i ligeværdige og forskellige former for fællesskaber, hvor de oplever egne og andres kulturelle baggrunde, normer, traditioner og værdier.
2. Det pædagogiske læringsmiljø skal understøtte, at alle børn får mange forskellige kulturelle oplevelser, både som tilskuere og aktive deltagere, som stimulerer børnenes engagement, fantasi, kreativitet og nysgerrighed, og at børnene får erfaringer med at anvende forskellige materialer, redskaber og medier.

Børnegruppens aktuelle sammensætning og børnenes forskellige behov – hvordan ses det i vores læringsmiljø, når det drejer sig om kultur, æstetik og fællesskab

### Vuggestue og Børnehave

Når et barn er i institution betyder det, at det enkelte barn skal være sammen med mange forskellige børn i fællesskaber, som det ikke selv har valgt.

Vi er opmærksomme på til stadighed at arbejde med at disse fællesskaber er rummelige, åbne og udviklende for børnene, så det bliver berigende for børnene, at møde mangfoldighed og forskellighed i meningsfulde fællesskaber.

- Børnene deltager i årstids bestemte traditioner, som jul, påske osv.
- Børnene overværer teaterforestillinger, og er på udfugter.
- Børnene har også mulighed for at bruge forskellige materialer til div. kreative og skabende processer, hvor de kan udtrykke sig mangfoldigt.

Efterfølgende udstilles nogle af børnenes kreationer, hvilket bidrager til det samlede æstetiske udtryk i huset.

Hvordan kommer læreplanstemaet til udtryk dagen igennem, og understøtter børnenes nysgerrighed, gåpåmod, selvværd og bevægelse:

### I det fysiske læringsmiljø

Vi har iPads børnene filmer med, lave historiefortællinger. Vi har storskærme, hvor børnene danser til. Vi har "stomp", hvor børnene laver musik sammen. Vi har klæd ud tøj til rollelege.

### I det psykiske læringsmiljø

Vi har fokus på børnesyn, dannelse og børneperspektivet gennem lege- og læringsaktiviteter, der styrker det enkelte barns eget udtryk og udfoldelses- og deltagelsesmuligheder på egne præmisser.



Vi er bevidste om, at det er de voksne, der er rollemodellerne, og dem der er de primære kulturbærere - og skabere.

**I det æstetiske læringsmiljø**

Vi følger børnenes spor, og inddrager deres ideer til kreative processer i dagligdagen. Vi har jævnligt udstillinger med børnenes produkter, men også processer via billeder og tekst.

Når vi arbejder med kultur, æstetik og fælleskab kan det ses, at vi står på  
DET FÆLLES PÆDAGOGISKE GRUNDLAG i disse konkrete eksempler fra hverdagen

**Læring, leg, børnefællesskaber, børnesyn, dannelse og børneperspektiv**

*”Vi havde projekt legekunst med fokus på sang og musik. Vi havde blandt andet temaet stump, hvor børnene skulle spille rytmer sammen på spande. Efterfølgende afholdt børnene, på eget initiativ, koncert med legeredskaber på legepladsen.”*

**Børn i udsatte positioner**

Gennem en differentieret pædagogisk indsats, tæt voksenkontakt og guidning, gives det enkelte barn mulighed for at deltage i kreative processer og æstetiske oplevelser.

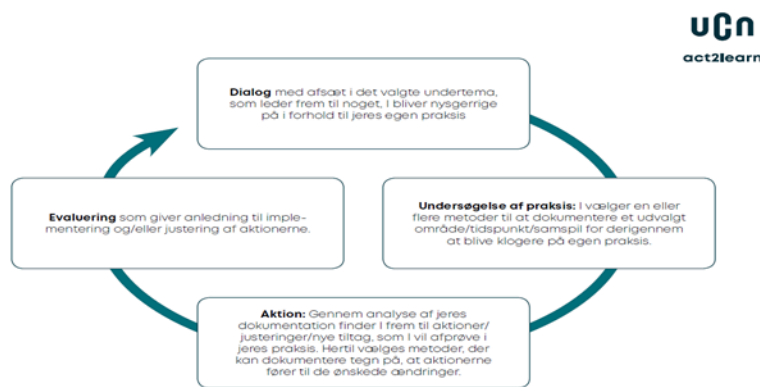
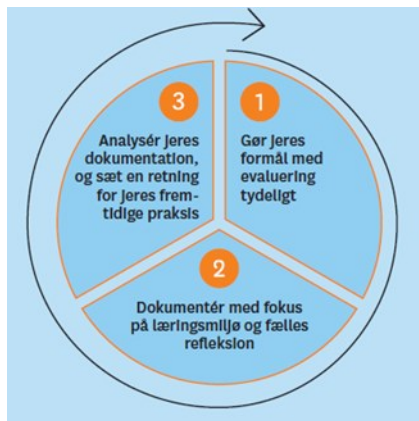
**Forældresamarbejde**

Vi inddrager forældrene gennem dokumentation og information samt ved at inddrage dem gennem konkrete opgaver. Vi opdaterer AULA med billeder, vi dokumenterer via opslag og billeder på vægge, vi sender ting med børnene hjem, der kan tales om i hjemmet.

**Sammenhænge**

Vi går ofte i teater og på biblioteket.

**Systematisk evaluering**



Gennem aktionslæring – med afsæt i kvalitetskriterierne i KVALid - undersøger, udforsker og evaluerer vi løbende vores pædagogiske praksis - herunder læringsmiljøer

